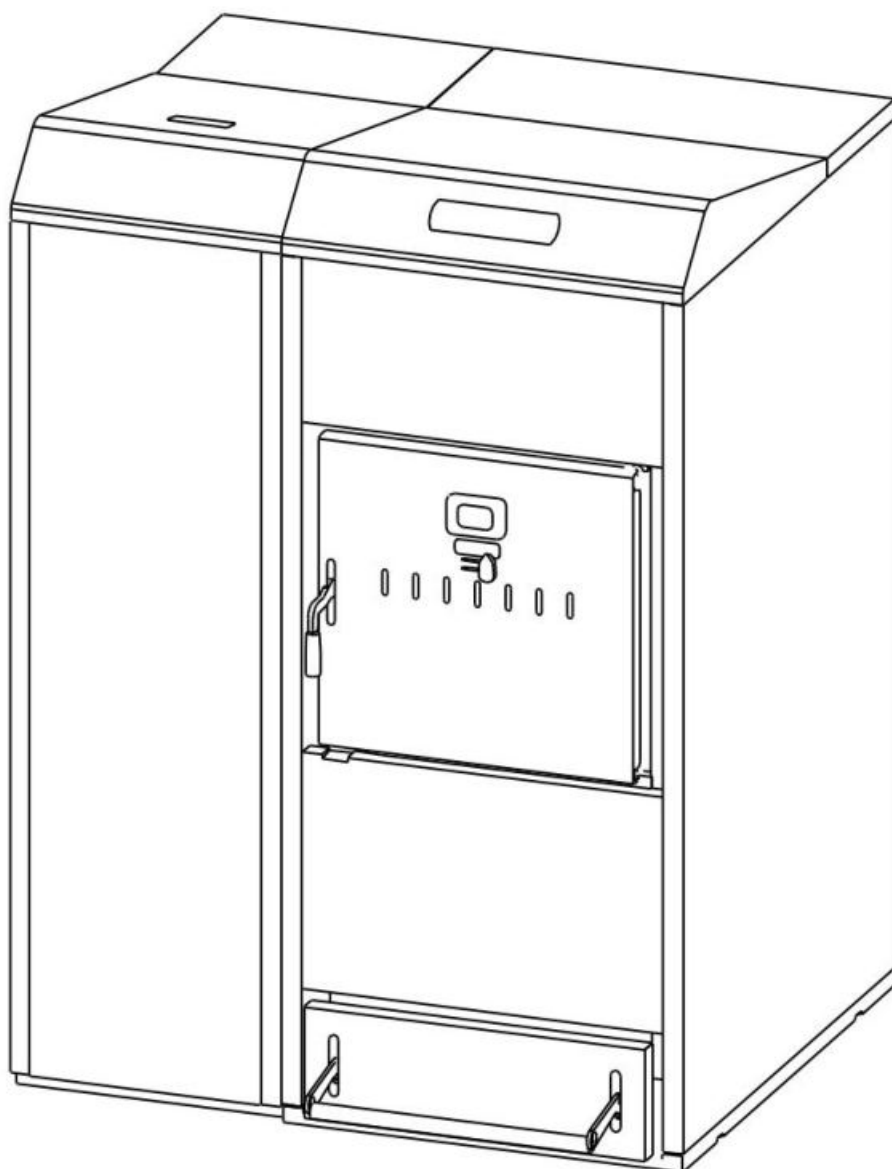


TELEPÍTÉSI ÉS ÜZEMELTETÉSI ÚTMUTATÓ

DUALTHERM



DOMUSA
T E K N I K

27 A KAZÁN KARBANTARTÁSA

A kazán tökéletes működését megőrizendő különböző karbantartási műveleteket kell elvégezni adott időszakonként. Az évenkénti karbantartási műveleteket a **DOMUSA TEKNIK** által arra felhatalmazott személyek végezhetik el.

27.1 A kazán és a kémény karbantartásának gyakorisága

A leglényegesebb ellenőrizendő elemek az alábbiak:

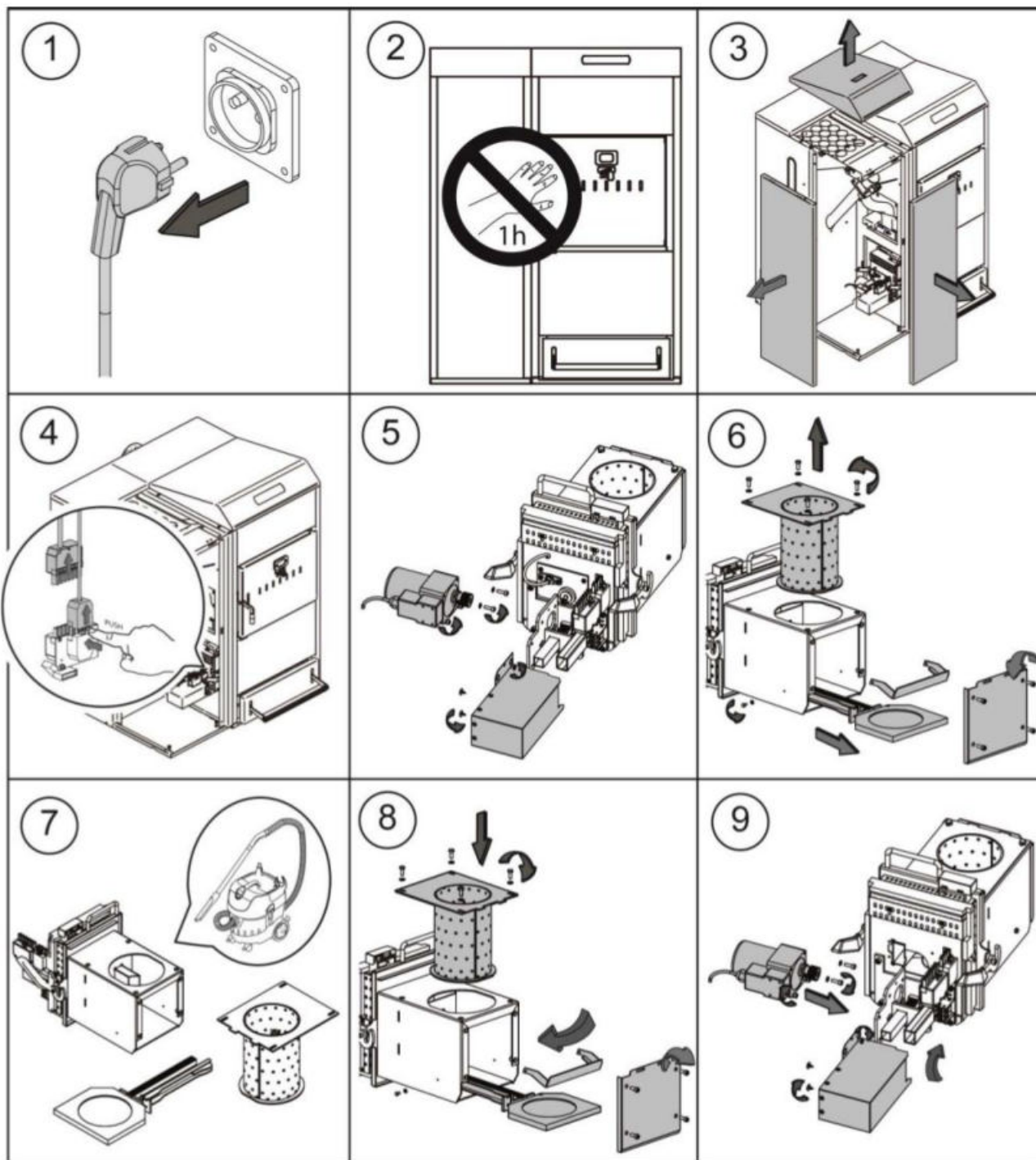
Szám	Művelet	Gyakoriság
1.	Ellenőrizze a tüzelőanyag tárolót.	szükség szerint
2.	A hamugyűjtő doboz kiürítése.	szükség szerint
3.	Rostély tisztítása	szükség szerint
4.	Szemrevételezéssel ellenőrizze a kazánt.	hetente
5.	Ellenőrizze, hogy az adagoló csiga helyesen van beállítva.	szükség szerint
6.	Ellenőrizze, és tisztítsa meg a kazán füstjáratait.	évente
7.	A hátsó hamugyűjtő doboz ellenőrzése, és tisztítása	évente
8.	A füstkivezetés ellenőrzése és tisztítása	évente
9.	Ellenőrizze, és tisztítsa meg a kéményt. A kéményt semmi sem zárhatja el, és nem szabad szivárognia.	évente
10.	Tisztítsa meg az égőfejet.	évente
11.	Ellenőrizze a tágulási tartályt. Tele kell legyen az adatkímekjének megfelelően.	évente
12.	Ellenőrizze az égőfej és vízmelegítő vízmentes zárását.	évente
13.	Ellenőrizze, hogy a vízkörök teljesen zárnak.	évente
14.	Ellenőrizze a kazán víznyomását. Amikor a rendszer hideg a nyomás 1 -1,5 bar között kell legyen.	évente

MEGJEGYZÉS: A tüzelőanyag és az időjárási körülmények függvényében szükséges lehet az égésteret és az égőfejet gyakrabban tisztítani.

DualTherm

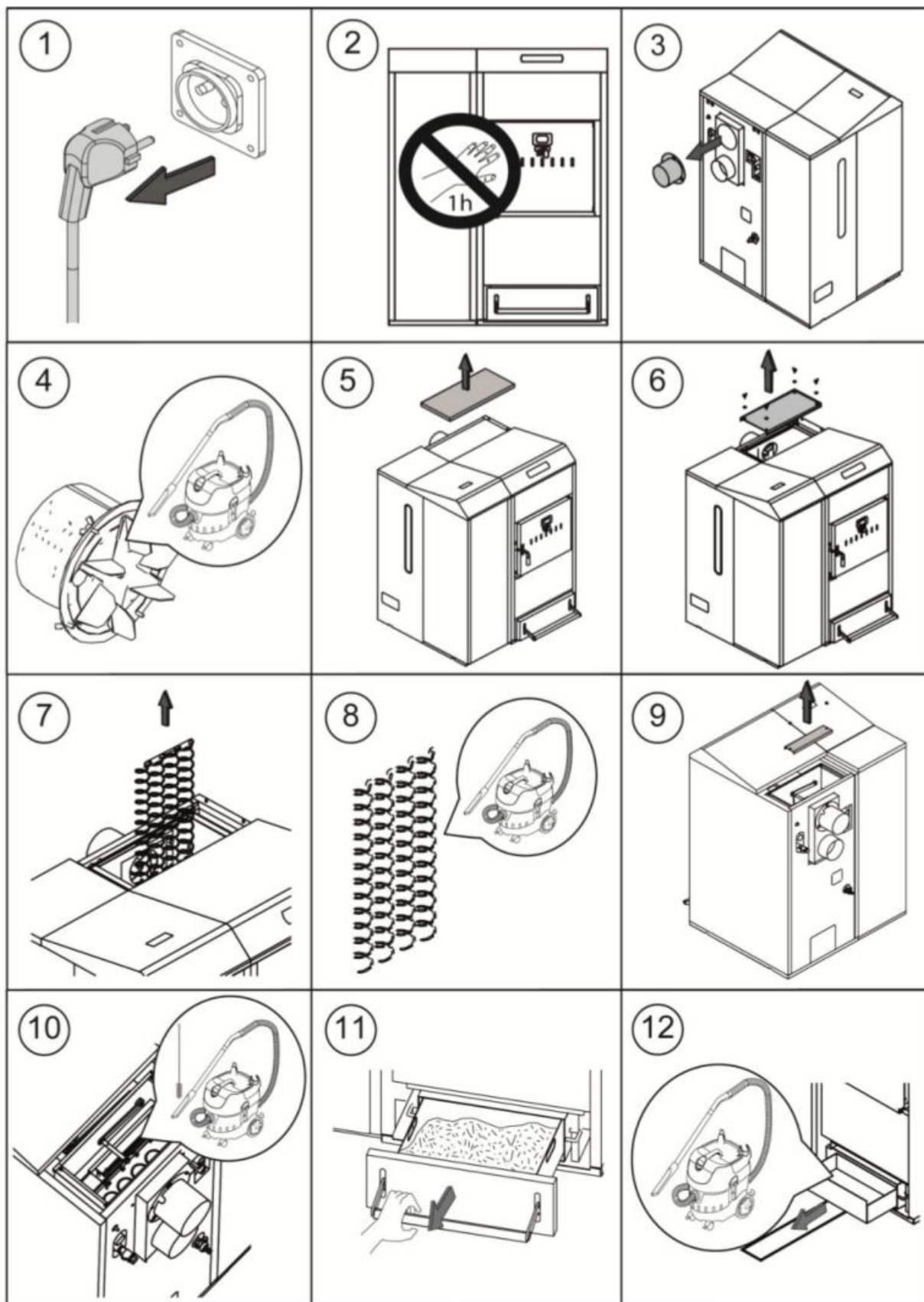
27.2 Égőfej tisztítási eljárás

A következő tisztítási eljárás javasolt az égőfej helyes tisztításához:



27.3 Az égési levegő nyílások, a hátsó hamugyűjtő doboz ellenőrzése és tisztítása

A következő tisztítási eljárás javasolt a szellőző helyes tisztításához:

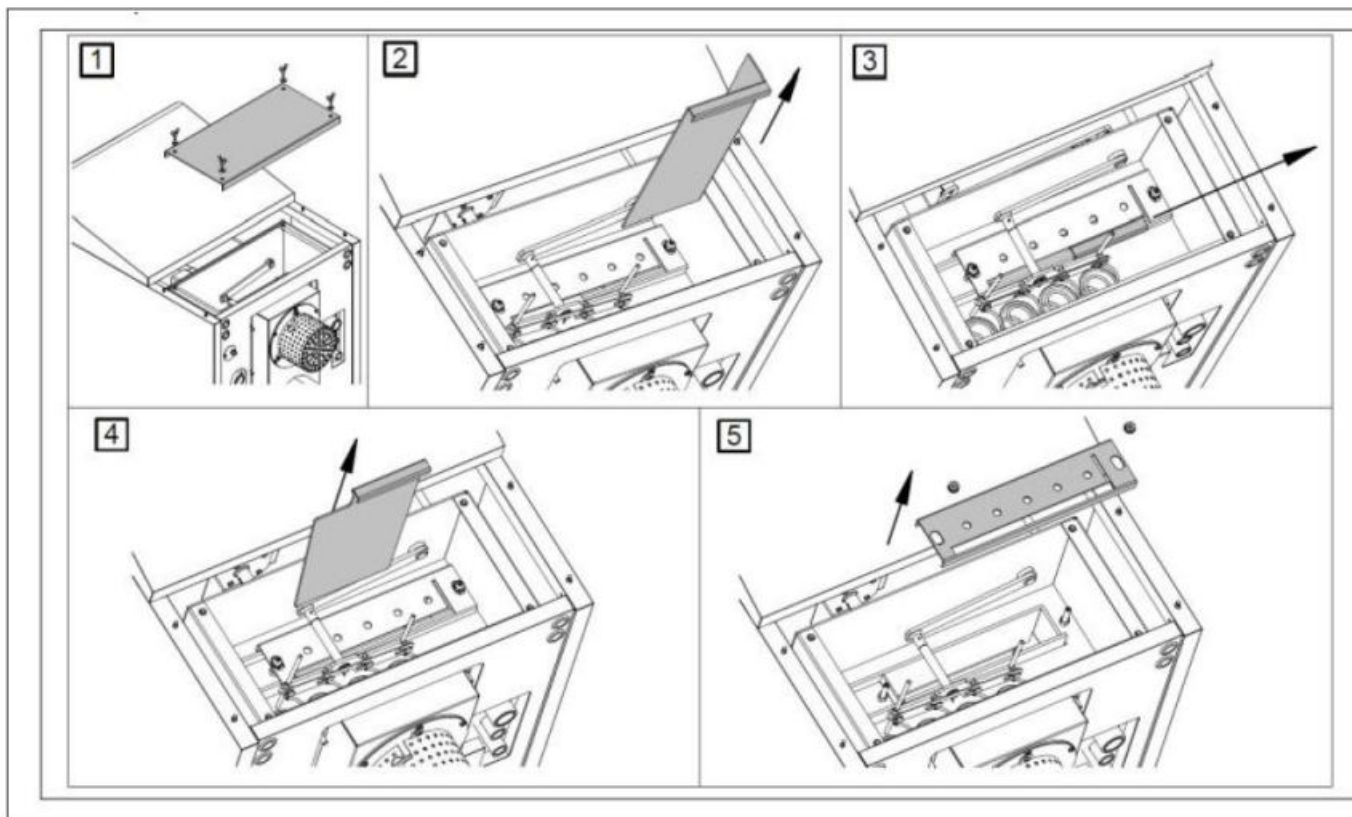


MEGJEGYZÉS: A hátsó hamugyűjtő dobozt az égési levegő nyílás tisztítása után tisztítsa ki!

DualTherm

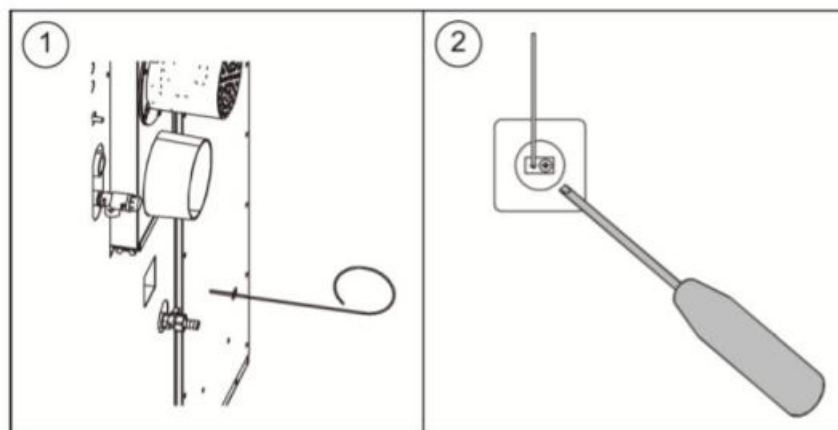
27.4 Lángterelő

A füstterelő lemez a kazán fontos eleme, amit időszakosan ellenőrizni, és takarítani kell. Ha nem takarítják rendszeresen (tüzelőanyag felhasználástól függően szezononként 1-2 alkalommal ellenőrizni kell), abban az esetben az égési hatások csökken.



27.5 Füstgáz hőmérséklet-érzékelő (opcionális)

A DualTherm kazán füstgáz hőmérséklet-érzékelővel rendelkezik. A kazán hátsó oldalán található lyukba helyezve cserélhető ki:



27.6 A kondenzvíz leengedése

A kéményből a kondenzvizet kivezető eszközt semmilyen módon nem szabad megváltoztatni, és nem szabad eltömíteni.

27.7 A vízmelegítő vizének tulajdonságai

Azokon a helyeken ahol a víz keménysége meghaladja a 25-30 °fH-t, kezelt vizet kell használni a rendszerben a vízkő lerakódásokat elkerülendő. Ehhez használja a leeresztőcsapot, amely a kazán hátsó oldalán található. A csap megnyitása előtt csatlakoztasson rá flexibilis csövet, amit egy szennyvíz elvezetőbe tesz bele.

Kezelt vizet kell használni a fűtési körben a következő esetekben:

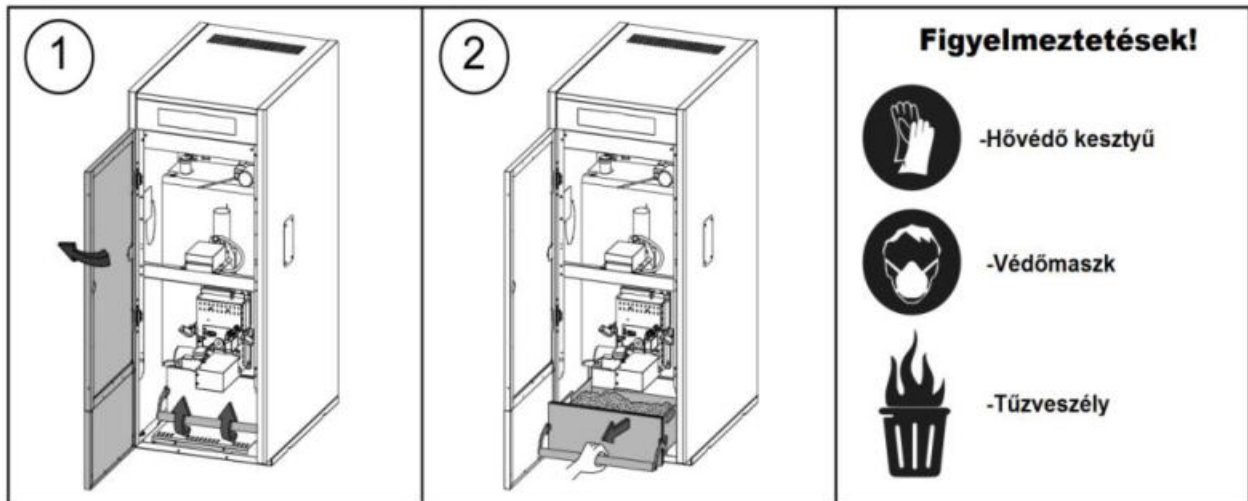
- Nagyon nagy fűtési körökben (amelyekben nagymennyiségű víz van).
- A rendszer gyakori feltöltésekor.

Amennyiben gyakran szükséges a vizet részben vagy teljesen leengedni a rendszerből, javasoljuk, hogy kezelt vizet használjon.

22 A HAMUDOBOZ TISZTÍTÁSA

A **DualTherm** kazánt olyan hamugyűjtő dobozzal kerül gyártásra, amely az elégett tüzelőanyag visszamaradt szilárd részeit gyűjti össze az égőfejből és a hőcserélőből. Ezt a dobozt rendszeresen kell tisztítani. Javasolt rendszeresen ellenőrizni a dobozt, és a felgyülemllett hamut eltávolítani (ld. „Hamugyűjtő ürítés figyelmeztetési funkció”).

Valamint a szellőzőnyílások alsó felében található egy másik hamugyűjtő doboz, ahol a szilárd részecskék gyűlnek össze. Ezt a dobozt kevésbé sűrűn kell tisztítani, mint az égőfej és a rostély hamugyűjtő dobozát



22.1 Biztonsági előírások:

A balesetek megelőzése érdekében hamugyűjtő doboz **biztonságos kezeléséhez** ügyelni kell a szükséges biztonsági figyelmeztetésekre. A következő tanácsokat különösen javallt megfogadni:

- **Kapcsolja ki a kazánt** a hamugyűjtő doboz eltávolítása előtt. Javasolt akkor eltávolítani a hamugyűjtő dobozt, amikor már nem észlelhető láng az égőfejnél.
- Javasolt **hőszigetelő** kesztyűt hordani kezeit megvédendő a doboz forró részei által okozott esetleges égési sérülésektől.
- Javasolt **védőmaszkot** hordani, hogy elkerülje a hamu részecskék belégzését, különösen allergiás vagy légzőszervi problémákkal küzdő emberek számára. Nekik mindig szükséges maszkot hordani a hamu ürítésekor.
- Mivel a dobozból eltávolított hamu még éghet vagy izzhat, különös elővigyázatossággal kell megválasztani a kiürítésre használt tárolót. Javasolt **fém** tárolót használni, amennyiben ez nem lehetséges, a hamut teljesen el kell oltani vízzel vagy egyéb tűzoltó anyaggal.

A **DOMUSA TEKNIK** nem vállal felelősséget az emberekben, állatokban vagy vagyontárgyakban okozott károkért, melyek a hamu helytelen kezelése miatt keletkeznek.

FONTOS: Csak akkor szabad a hamugyűjtő dobozt tisztítani, amikor a kazán kikapcsolt, vagy pillanatállj állapotban van.

34 RIASZTÁS KÓDOK

A **DualTherm** kazán része az elektronikus vezérlőegység, amely folyamatos önellenőrző tesztekot végez, hogy a szivattyú bármely meghibásodását kimutassa. Amikor működési hibát észlel, azt riasztás kóddal jelzi a képernyőn. Az alábbi táblázatban látható a lehetséges hibaüzenetek listája:

KÓD	RIASZTÁS	LEÍRÁS
E-01	Vízmelegítő hőmérséklet érzékelő nyitva, S_c .	A kazán érzékelője megsérült vagy nincs bekötve.
E-02	Vízmelegítő hőmérséklet érzékelő zárlatos, S_c .	Lépjen kapcsolatba a legközelebbi műszaki szakszolgálattal, és cseréltesse ki.
E-03	HMV hőmérséklet érzékelő áramköre nyitva van, S_a .	A HMV érzékelője megsérült vagy nincs bekötve.
E-04	HMV hőmérséklet érzékelő zárlatos, S_a .	Lépjen kapcsolatba a legközelebbi műszaki szakszolgálattal, és cseréltesse ki.
E-05	Túlmelegedés a tüzelőanyag töltő csőben, T_e .	A tüzelőanyag töltő csőben a biztonsági termosztát a még biztonságos 80 °C-nál magasabb hőmérsékletet érzékelt. A kazán ekkor letilt. A kazán feloldásához várjon, amíg csökken a hőmérséklet, majd nyomja meg a biztonsági termosztáton a gombot, és állítsa azt vissza a RESET gombbal. Ha ez a riasztás többször ismételt előfordul, lépjen kapcsolatba a legközelebbi műszaki szakszolgálattal.
E-06	Begyűjtési hiba.	Ellenőrizze, a tároló tüzelőanyag tartalmát, vagy végezze el az adagoló csiga finombeállítását. Ha ez a riasztás többször ismételt előfordul lépjen kapcsolatba a legközelebbi hivatalos szakszervizzel.
E-07	Égőfej tisztító rendszer indítási beállítási hiba.	Ez a riasztás akkor jelenik meg, amikor az égőfej tisztító rendszer hibás működését észleli a vezérlőegység.
E-08	Égőfej tisztító rendszer utolsó lépés hibája.	Ha ez a riasztás többször ismételt előfordul, lépjen kapcsolatba a legközelebbi műszaki szakszolgálattal.
E-09	Égőfej tisztító rendszer kapcsoló hiba, FCp .	
E-10	Kazán víz túlmelegedés.	A kazán vizének hőmérséklete meghaladta a még biztonságos 100 °C-ot. A kazán ekkor letilt. A kazán automatikusan felold, amikor annak hőmérséklete 90 °C alá csökken. Ha ez a riasztás többször ismételt előfordul, lépjen kapcsolatba a legközelebbi műszaki szakszolgálattal.
E-11	Biztonsági termosztát, T_s .	A kazán vizének hőmérséklete meghaladta a biztonsági szintet, 110 °C-ot. A kazán ekkor letilt. Ennek feloldásához várjon amíg a hőmérséklet 100 °C alá csökken, majd nyomja meg a biztonsági termosztát gombját. Ha ez a riasztás többször ismételt előfordul, lépjen kapcsolatba a legközelebbi műszaki szakszolgálattal.
E-12	Égőfej kapcsoló, FCq .	Ez a hibaüzenet csak az „1. égési üzemmódban” tud megjelenni, amikor az égőfej nincs helyesen beillesztve a kazánba vagy amikor kinyitják az égéstér ajtaját. Ha ez a riasztás többször ismételt előfordul, lépjen kapcsolatba a legközelebbi műszaki szakszolgálattal.
E-13	Elégtelen huzat.	Ellenőrizze a levegő nyomásérzékelő helyes működését és csatlakozását, valamint, hogy az égőfej és a hamudoboz helyesen van-e a kazánba beillesztve.
E-14	Huzat csökkenés.	
E-15	Elégtelen huzat a begyűjtést megelőző tisztító égetéskor.	Ha ez a riasztás többször ismételt előfordul, lépjen kapcsolatba a legközelebbi műszaki szakszolgálattal.

DualTherm

KÓD	RIASZTÁS	LEÍRÁS
E-18	Víznyomás érzékelő hiba.	A víznyomás érzékelője megsérült vagy nincs bekötve. Lépjen kapcsolatba a legközelebbi műszaki szakszolgálatbal, és cseréltesse ki.
E-19	Alacsony víznyomás.	A víznyomás a rendszerben a minimum nyomás „Szerviz Menü” P.19 paraméterben (alapbeállítás 0,5 bar) megadott érték alá csökkent. A kazán ekkor letilt. Ennek feloldásához, töltsse fel a rendszert 1 - 1,5 bar-ra. Ez a riasztás akkor következik be, amikor a rendszer vízmennyisége csökken akár elfolyás vagy karbantartási műveletek miatt. Ha ez a riasztás többször ismételtlen előfordul, lépjen kapcsolatba a legközelebbi műszaki szakszolgálatbal.
E-20	Biztonsági szelep hiba.	Amikor a rendszer nyomása meghaladja a 3,5 bart, akkor a ez a riasztás látható a kijelzőn. A biztonsági szelep sérült vagy nem működik helyesen. A kazán ekkor letilt. A kazán akkor old fel, amikor a nyomás 2,5 bar alá csökken. Ennek feloldásához, engedje le a rendszert 1 - 1,5 bar-ra. Lépjen kapcsolatba a legközelebbi műszaki szakszolgálatbal, és cseréltesse ki.
E-21	Levegő nyomásérzékelő hiba.	A levegő nyomásérzékelő megsérült vagy nincs bekötve. Lépjen kapcsolatba a legközelebbi műszaki szakszolgálatbal, és cseréltesse ki.
E-22	Túl nagy huzat az égéstérben.	Az égéstérben mért huzat meghaladja a levegő nyomásérzékelő határát. Az égőfej letilt, amíg a huzat ismét normális nem lesz. Ha ez a riasztás többször ismételtlen előfordul, lépjen kapcsolatba a legközelebbi műszaki szakszolgálatbal.
E-23	Magas túlnyomás van az égéstérben.	Az égéstérben mért huzat meghaladja a levegő nyomásérzékelő határát. Az égőfej letilt, amíg a huzat ismét normális nem lesz. Ha ez a riasztás többször ismételtlen előfordul, lépjen kapcsolatba a legközelebbi műszaki szakszolgálatbal.
E-25	Hibás finombeállítási adatok.	A finombeállítási adat rossz, vagy OFF értékre van állítva. Ha ez a riasztás többször ismételtlen előfordul, lépjen kapcsolatba a legközelebbi műszaki szakszolgálatbal.
E-26	Kommunikációs hiba a CVS vákuum rendszerrel.	Kommunikációs hiba a kazán és a CVS vákuum rendszer között. A készlet ekkor letilt. Amikor visszaáll a kommunikáció a CVS vákuum rendszer felold. Ha ez a riasztás többször ismételtlen előfordul, lépjen kapcsolatba a legközelebbi műszaki szakszolgálatbal.
E-27	CVS vákuum rendszer elakadás.	Ha szintérzékelő 8 egymást követő ciklus alatt nem érzékel tüzelőanyagot, akkor a CVS vákuum rendszer letilt. Ennek feloldásához nyomja meg a RESET gombot. Ha ez a riasztás többször ismételtlen előfordul, lépjen kapcsolatba a legközelebbi műszaki szakszolgálatbal.
E-28	Víz túlnyomás.	Amikor a rendszer nyomása meghaladja a 2,5 bart, akkor a ez a riasztás látható a kijelzőn, figyelmeztetés a túlnyomására. Ennek feloldásához, engedje le a rendszert 1 - 1,5 bar-ra. Ha ez a riasztás többször ismételtlen előfordul, lépjen kapcsolatba a legközelebbi műszaki szakszolgálatbal.

KÓD	RIASZTÁS	LEÍRÁS
E-29	Tüzelőanyag szint érzékelő hiba.	Tüzelőanyag szint érzékelője megsérült vagy nincs bekötve. Lépjen kapcsolatba a legközelebbi műszaki szakszolgálattal, és cseréltesse ki.
E-30	A padló hőmérsékletérzékelő áramköre nyitva, Sr1 .	A padló hőmérsékletérzékelő érzékelője megsérült vagy nincs bekötve. Lépjen kapcsolatba a legközelebbi műszaki szakszolgálattal, és cseréltesse ki.
E-31	A padló hőmérsékletérzékelő rövidzárlatos, Sr1 .	
E-32	A padló hőmérsékletérzékelő áramköre nyitva, Sr2 .	A padló hőmérsékletérzékelő érzékelője megsérült vagy nincs bekötve. Lépjen kapcsolatba a legközelebbi műszaki szakszolgálattal, és cseréltesse ki.
E-33	A padló hőmérsékletérzékelő rövidzárlatos, Sr2 .	
E-34	Külső hőmérséklet érzékelő áramköre nyitva, Sext .	Külső hőmérséklet érzékelője megsérült vagy nincs bekötve. Lépjen kapcsolatba a legközelebbi műszaki szakszolgálattal, és cseréltesse ki.
E-35	Külső hőmérséklet érzékelő rövidzárlatos, Sext .	
E-36	A DIP-kapcsoló hibásan lett megváltoztatva.	A kazán DIP-kapcsolója megváltozhatott, amikor a kazánt az áramellátásra csatlakoztatták. A kazán mindaddig letilt, amíg le nem csatlakoztatják, majd újra csatlakoztatják a hálózathoz.
E-37	Kommunikációs hiba a BIO vízkör készlettel .	Kommunikációs hiba a kazán és a BIO vízkör készlet között. Ha ez a riasztás többször ismételtelen előfordul, lépjen kapcsolatba a legközelebbi műszaki szakszolgálattal.
E-38	Hosszantartó elégtelen huzat a begyűjtés előtti tisztító lépéskor.	Ellenőrizze, hogy a levegő nyomásérzékelő, az égőfej és a hamudoboz helyesen vannak-e a kazánba beillesztve. Ha ez a riasztás többször ismételtelen előfordul, lépjen kapcsolatba a legközelebbi műszaki szakszolgálattal.
E-39	Elégtelen ventilátorsebesség.	A ventilátor hibás működése. Ha ez a riasztás többször ismételtelen előfordul, lépjen kapcsolatba a legközelebbi műszaki szakszolgálattal.
E-40	Ventilátorsebesség csökkenés.	
E-41	Tartós ventilátorsebesség csökkenés.	
E-42	Kommunikációs hiba a BIO vízkör készlettel .	Kommunikációs hiba a kazán és a BIO vízkör készlet között. Ha ez a riasztás többször ismételtelen előfordul, lépjen kapcsolatba a legközelebbi műszaki szakszolgálattal.
E-44	A kazán karbantartása.	Figyelmeztetés a kazán karbantartására Lépjen kapcsolatba a legközelebbi műszaki szakszolgálattal, végezzék el a kazán karbantartását.
E-45	BT tartály hőmérsékletérzékelő nyitott áramkör, Sbt .	BT tartály hőmérsékletérzékelője megsérült vagy nincs bekötve. Lépjen kapcsolatba a legközelebbi műszaki szakszolgálattal, és cseréltesse ki.
E-46	BT tartály hőmérsékletérzékelő rövidzárlatos, Sbt .	
E-47	Kommunikációs hiba a pellet szint érzékelőjével.	Kommunikációs hiba a kazán és a pellet érzékelő rendszer nyomtatott áramköre között. Ha ez a riasztás többször ismételtelen előfordul, lépjen kapcsolatba a legközelebbi műszaki szakszolgálattal.
E-48	Alacsony tüzelőanyag szint a tárolóban.	Figyelmeztetés, hogy a tárolóból el fog fogyni a pellet (tüzelőanyag tartalék). A kazán ekkor letilt. A riasztás feloldásához töltsen fel a tárolót pellettel az érzékelőig.

DualTherm

KÓD	RIASZTÁS	LEÍRÁS
E-49	Elfogyott a tüzelőanyag a tárolóból.	A tároló teljesen kiürült. A kazán ekkor leáll, hogy elkerülje az adagoló csiga kiürülését. A riasztás feloldásához tölts fel a tárolót pellettel az érzékelőig, majd nyomja meg a RESET gombot.
E-50	A CVS vákuum rendszer és a pellet érzékelő egység együttesen bekötve.	A CVS vákuum rendszer és a pellet érzékelő egység együttesen vannak bekötve a vezérlőegységbe. Lépjen kapcsolatba a legközelebbi műszaki szakszolgálattal, válasszák le az egységeket.
E-52	Túl magas füstgáz hőmérséklet, Sh .	A füstgáz hőmérséklete meghaladta a biztonsági szintet. Ellenőrizze, hogy nem koszolódtak-e el a füstjáratok. A kazán feloldásához nyomja meg a RESET gombot a kazánon. Ha ez a riasztás többször ismételt előfordul, lépjen kapcsolatba a legközelebbi műszaki szakszolgálattal.
E-53	Elégtelen huzat tűzifa égetésekor.	Ellenőrizze a levegő nyomásérzékelő helyes működését és csatlakozását, valamint, hogy az égőfej és a hamudoboz helyesen van-e a kazánba beillesztve. Ha ez a riasztás többször ismételt előfordul, lépjen kapcsolatba a legközelebbi műszaki szakszolgálattal.
E-54	Hiba a füstgáz érzékelő csatlakozásában, Sh .	A füstérzékelő rosszul van bekötve (hibás polaritás). Akkor is megjelenhet ez a hibaüzenet, amikor a CCDPE kártya hőmérséklete nagyon alacsony. A kazán „Csak pellet” üzemmódban üzemeltethető (1.). Ha ez a riasztás többször ismételt előfordul, lépjen kapcsolatba a legközelebbi műszaki szakszolgálattal, és cseréltesse ki a hibás alkatrészt.
E-55	Nyitott áramkör, Sh füstérzékelő	A füstérzékelő megsérült vagy nincs bekötve. A kazán „Csak pellet” üzemmódban üzemeltethető (1.). Ha ez a riasztás többször ismételt előfordul, lépjen kapcsolatba a legközelebbi műszaki szakszolgálattal, és cseréltesse ki a hibás alkatrészt.

BIOCLASS, ÉS DUALTHERM KAZÁNOK HIBELHÁRÍTÁS

BEGYÚJTÁSI HIBA (E-06)

Ez a riasztás akkor aktiválódik, amikor nem keletkezik láng az égőfejes begyújtás során, az

égőfej működése leáll. Ezt a riasztást kézzel kell törölni, és a kazán normális működését a

érintógomb megnyomásával lehet visszaállítani.

Mi okozhatja még ezt a hibát:

1. Az adagoló flexi cső eltömődése. Ebben az esetben nem is jut el a pellet az égőcsészébe, és ezért jelez begyújtási hibát. Elhárítása le kell húzni a flexi csövet, és kitakarítani.
2. A flexi cső alatti rész eltömődése, ahol lecsúszik a pellet az égőfejbe. Ebben az esetben vagy nem jut el, vagy kevés pellet jut az égőcsészébe. Ezt a pellet por ráégetése okozza, amit úgy lehet elhárítani, hogy letekerjük a „kukucsát” kis csavaros ablakot, ahol látjuk a lángot égés közben, és bevilágítva, egy drót segítségével lekaparjuk a ráégett poros salakanyagot.
3. Koszos, eltömődött a az égőcsésze. Ebben az esetben benne van a pellet az égőfejben, de a kis lyukak ahol a levegőt kapja el vannak tömődve. Ez a karbantartás hiányossága okozza. Ki kell venni az égőfejet, a 8 db csavar eltávolítása után az égő kosarat, és egy dróttal ki kell tisztítani a lyukakat, hogy megfelelően kapjon levegőt a pellet tüzelőanyag. Ez a hibajelenség, még a hőcserélő dugulása is okozhatja, amely ugyan úgy a karbantartás elhanyagolása okozza. Kérem tisztítsa ki a használati utasítás BioClass kazán esetén 56-57-58 old., DualTherm kazán esetén 63-64-65 oldal szerint.

4. Gyújtó hiba. Ezt úgy vesszük észre, ha az égőfejbe eljut a pellet, de nem gyullad be. Ha 2-3 x újraindítás után sem gyújt be, akkor 100%-os eséllyel a gyújtó romlott el.